



LISA

LONGITUDINAL INVESTIGATION OF SEXUAL ABUSE

SMIH, 26. oktober 2009

Professor, dr. psychol Ståle Pallesen
Det psykologiske fakultet, Universitetet i Bergen



BAKGRUNN

- Kontakt etablert mellom SMIH og UiB juni 2008
- Startet ut som et samarbeidsprosjekt mellom SMIH og forskere ved Det psykologiske fakultet omkring søvnvansker hos overgrepsutsatte
- Etter hvert utvidet både m.h.t. faglig fokus og antall sentre mot incest/overgrep involvert i prosjektet, samt inkl. av internasjonale samarbeidspartnere



GRUPPE

UiB

- Professor, dr. psychol Ståle Pållesen (prosjektleder)
- Professor, dr. philos, Inger Hilde Nordhus
- Professor, dr. psychol Jarle Eid
- Professor, dr. med, Bjørn Bjorvatn
- Stud psychol:
 - Tone Blågestad, Mats Glambek, Geir Løkling og Iris Mulders Steine

Sentre

- Senter mot incest og seksuelle overgrep i Hordaland (Gry Kristin Lia)
- Støttesenter mot Incest i Oslo (Nina Haugaard)
- Senter mot incest og seksuelle overgrep i Sør-Trøndelag (Rachel Vorren)
- Senter mot Seksuelle Overgrep – Rogaland (Ann-Kristin Strømme)

Internasjonalt

- John Krystal og Joan Kaufman, Department of Psychiatry, Yale University, USA.
- Allison Harvey, University of South California, Berkeley



PROSJEKTUTVIKLING

- Gruppe etablert H08 bestående av forskere ved UiB og Gry Kristin Lia, SMIH.
- Utvidet etter hvert med Nina Haugaard (SMI Oslo), og så Rachel Vorren (SMISO).
- Fant frem til tema vi ønsket å spørre brukerne om vedr bakgrunn, overgrep, helse og psykisk fungering.
- Fant frem til sentrale instrumenter som dekket temaene, lagde evt. egne spørsmål.
- Planla først å gjennomføre en tverrsnittsstudie, endret dette etter hvert til en longitudinell undersøkelse (skjema hvert 2. år i 10 år).



PROSJEKTUTVIKLING 2

- **Konfidensialitet:**
 - Sentrene lagde lister med navn/adresse + unikt løpenummer.
 - På spørreskjema kun løpenummer. Skjemaene ble sendt ut av sentrene – mottatt og registrert ved UiB (vi har kun løpenummer – for eksempel H-110, O-140, S-120, R-130).
- Utvidet med genprøve (basert på spytt – for deltakerne som var villige til dette). Gener skal analyseres for å se om det er genetisk sårbarhet som i tillegg til belastning fra overgrep kan forklare utvikling av psyk. vansker i etterkant av overgrepene
- Søknad om godkjenning sendt til:
 - Personvernombudet for forskning
 - Regional komite for medisinsk og helsefaglig forskningsetikk, Helse-Vest
 - Helsedirektoratet (biobank)



GJENNOMFØRING

- Spørreskjema grafisk utformet (16 sider)
- Opptrykk av skjema og svarkonvolutter
- Sentrene sendte disse ut våren 2009 + samtykkeskriv. Purret en gang til dem som ikke svarte. SMSO skal purre i høst
- Til nå fått inn 449 utfylte spørreskjema (83% har samtykket til genprøve)



LISA – 2009

*Vi spør om du vil delta i LISA
(Longitudinal Investigation of Sexual Abuse/Langsgående
Undersøkelse om Seksuelt Misbruk) 2009
ved å fylle ut dette spørreskjemaet.*

*Det er mange spørsmål i dette heftet. Flertallet av spørsmålene
i undersøkelsen handler om mulige konsekvenser av seksuelt misbruk.
Vennligst les spørsmålene nøye og forsøk å svare med det som passer best for deg.
Det finnes ingen "rette" eller "gale" svar. Noen spørsmål ligner på
hverandre. Årsaken til dette er at heftet er sammensatt av
flere standardiserte spørreskjema brukt i tilsvarende forskning internasjonalt.
Det er viktig at du besvarer alle spørsmålene.
Vi viser ellers til det vedlagte
informasjonsskrivet.*



Støttesenter
mot Incest-Oslo



Undersøkelsen er godkjent av Regional komité for medisinsk og helsefaglig
forskningsetikk Vest-Norge og av Personvernombudet for forskning.



GENPRØVE





GJENNOMFØRING

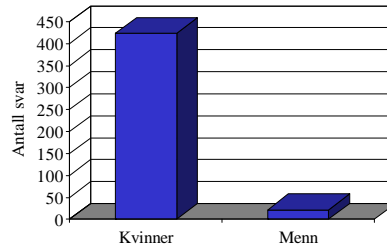
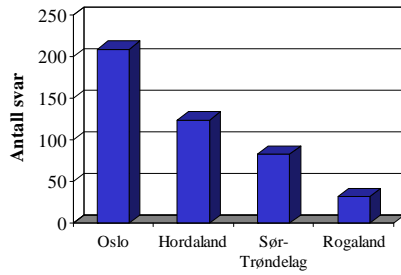
- Spørreskjema grafisk utformet
- Opptrykk av skjema og svarkonvolutter
- Sentrene sendte disse ut våren 2009. Purret en gang til dem som ikke svarte. SMSO skal purre i høst
- Til nå fått inn 449 utfylte spørreskjema (83% samtykket til genprøve).
 - Prøveglass med løpenummer tilsendt dem som har samtykket til genprøve



RESULTATER 2009 DEMOGRAFI



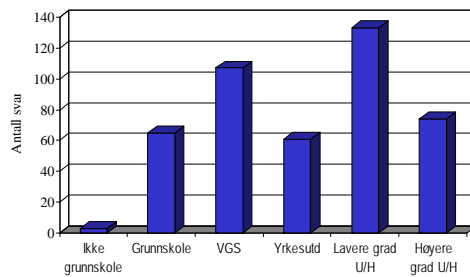
DEMOGRAFI



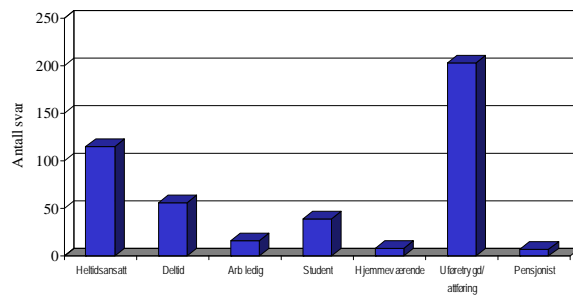
- Gjennomsnittsalder = 39.7 år (SD = 11.8)



DEMOGRAFI 2



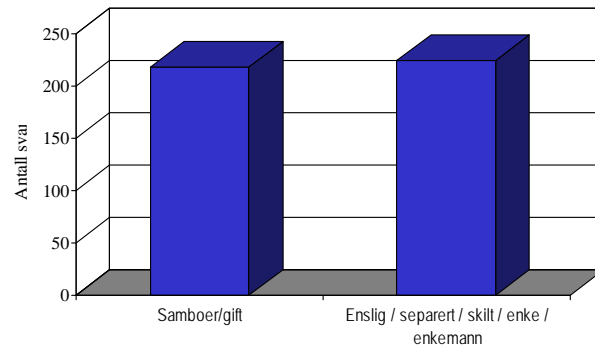
Utdannelse



Yrkesstatus



SIVIL STATUS



RESULTATER 2009 OVERGREP



Overgrep

Prosent

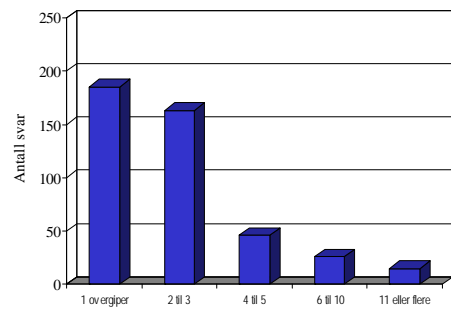
Befølt på kjønnsorganer/bryster	85.4%
Inntregning med kjønnsorgan i munn, vagina eller endetarm	58.4%
Inntregning med fingre i vagina eller endetarm	56.5%
Tvunget til å onanere andre	52.6%
Gjentatte samleielignende bevegelser mot egen kropp	45.9%
Blotting eller kiking	40.1%
Tvunget til samleie ved bruk av vold eller truende atferd	38.1%
Utsatt for sterkt seksualiserende atferd/tale uten fysisk kontakt	36.7%
Følt meg presset til samleie uten vold/trussler	31.6%
Vist pornografiske bilder/filmer	26.9%
Husker ikke, noe skjedde, jeg var "ikke tilstede"	22.7%
Tvunget til samleie når bevisstløs eller ute av stand til å motsette seg	20.7%
Inntregning med gjenstand i vagina eller endetarm	17.8%



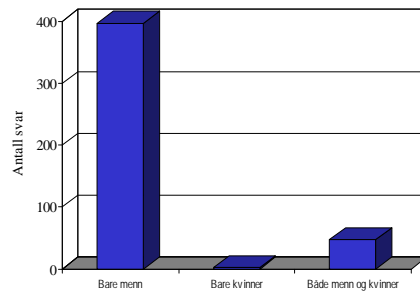
Aspekter ved overgrepene

Prosent

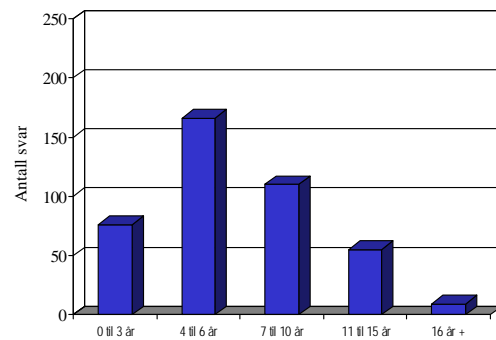
Reagerte med intens angst, hjelpeløshet eller skremsel	84.2%
Overgrepet særlig smertefullt	44.1%
Andre var tilstede under overgrepet/voldtekten	24.5%
Overgrepet gav alvorlig fysisk skade	10.7%
Blitt filmet eller tatt bilde av i fm overgrep/voldtekt	8.0%
Kommandert av andre til å delta i overgrep	6.7%
Overgrepet påførte sykdom/smitte	5.1%



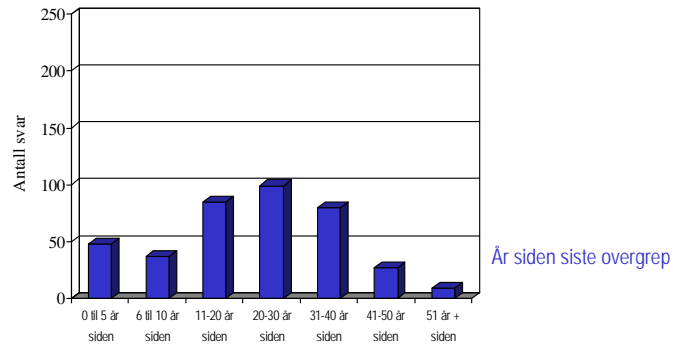
Antall overgripere



Kjønn overgripere



Alder ved første overgrep



Overgriper	Prosent
Foreldre	39.6%
Annen slektning	25.6%
Annen kjent person	24.1%
Biologiske søsken	19.4%
Besteforeldre	15.8%
Ukjent person	12.9%
Venner av foreldre	12.7%
Nabo	12.2%
Partner, kjæreste	11.8%
Bekjent i lokalmiljøet	10.7%
Steforeldre/mor eller fars kjæreste	8.9%
Andre venner av familien	6.7%
Egen venn	6.2%
Venner av søsken	5.6%
Behandler/helsepersonell	4.7%
Lærer, aktivitetsleder, trener	4.7%
Medelev	4.0%
Religiøs leder	2.7%
Barnevakt	2.4%
Kollega	2.4%
Venner av besteforeldre	1.6%
Stesøsken	1.1%
Fosterforeldre	0.9%
Miljøarbeider	0.4%



Strategi brukt for å utføre overgrep

Prosent

Jeg hadde tillit til den som krenket meg	71.9%
Jeg ble lurt, som barn gjør man som den voksne sier, overgriper lot som det var normalt	57.0%
Jeg ble manipulert slik at jeg opplevde overgrepene som min feil	50.8%
Jeg fikk oppmerksomhet og omsorg hos overgriper	49.2%
Jeg ble holdt fast, jeg ble overfalt, det ble utøvd vold	34.5%
Jeg ble manipulert ved at jeg syntes synd på den som krenket meg	32.3%
Jeg fikk penger og gaver av den som krenket meg	27.6%
Det ble truet med å skade noe eller noen jeg var glad i dersom jeg sa fra	22.5%
Det ble truet med å skade meg dersom jeg sa fra	21.8%
Jeg ble tatt med på reiser og aktiviteter av den som krenket meg	16.9%
Det ble brukt en annen strategi	15.6%
Jeg ble truet med å bli avvist/sendt på barneheim	15.6%
Noen gav meg alkohol, narkotika eller tablett	13.1%
Jeg vet ikke	5.8 %



RESULTATER 2009 PTSD

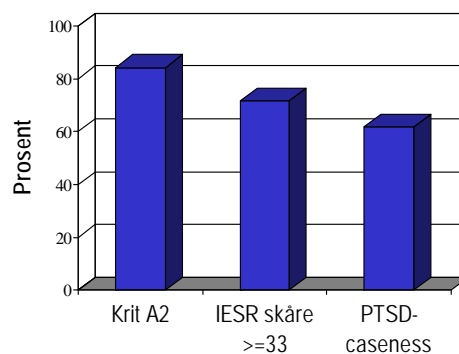


PTSD

- Alle har vært utsatt for seksuelle overgrep (A1)
- Målt ved spørsmål om man reagerte på overgrepene med intens angst, hjelpeløshet eller skremsel (A2)
- Impact of Event Scale –Revised
 - Skjema med 22 ledd (gjenopplevelse, unngåelse, aktivering)
 - Hvert ledd skåres 0-4
 - Totalskåre på 33 eller høyere indikerer PTSD



PTSD SYMPTOMER OG DIAGNOSE





RESULTATER 2009 SPISEPROBLEMATIKK

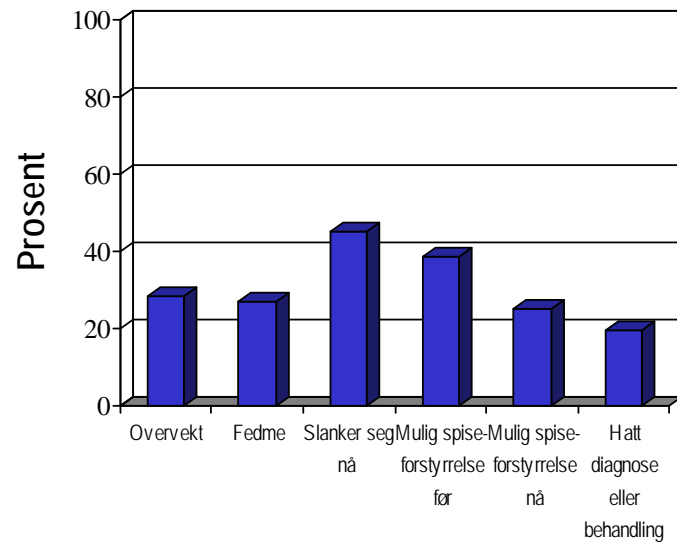


SPISEFORSTYRRELSER

- Målt ved The Eating Disorder Examination Self Report Questionnaire (EDE-Q)
 - Består av 36 spørsmål om spiseatferd
- I det følgende rapporteres:
 - BMI
 - Slanking
 - Om personen har lurt om han/hun kunne hatt en spiseforstyrrelse
 - Fått diagnose eller behandling for spiseforstyrrelse



SPISEPROBLEMATIKK



RESULTATER 2009 SELVSKADING



SELVSKADING

- Målt ved the Self-Harm Inventory
 - Består av 22 spørsmål, som omhandler 22 typer selvskading
 - Hvert spørsmål besvares ja eller nei
 - I instruksjonen står at en kun skal svare ja dersom en har skadet seg med vilje, m.a.o. skal skade oppstått ved uhell ikke telle med



Type selvskading	Prosent
Plaget deg selv med selv-nedvurderende tanker	89.9%
Selv sørget for å bli avvist i et nært forhold	51.2%
Vært seksuelt utsvevende (f.eks. hatt mange seksualpartnere)	43.4%
Kuttet deg selv	42.3%
Forsøkt å ta eget liv	41.9%
Misbrukt alkohol	39.9%
Involvert deg i et forhold preget av følelsesmessige overgrep	38.9%
Sullet for å skade deg selv	38.6%
Dunket hodet mot noe	34.9%
Slått deg selv	33.0%
Klort deg selv	32.1%
Hindret sår i å gro	30.3%
Kjørt på en uforsvarlig måte	30.2%
Tatt overdose	26.4%
Involvert deg i et forhold preget av seksuelle overgrep	21.9%
Misbrukt reseptbelagt medisin	20.3%
Fjernet deg fra Gud som straff	19.9%
Forverret sykdom (f.eks. unnlatt å bruke nødvendig medisin)	17.8%
Forverret en skade (f.eks. ved trening)	17.5%
Brent deg selv	15.1%
Misbrukt avføringsmidler for å skade deg selv	11.4%
Selv sørget for å bli oppsagt	9.5%

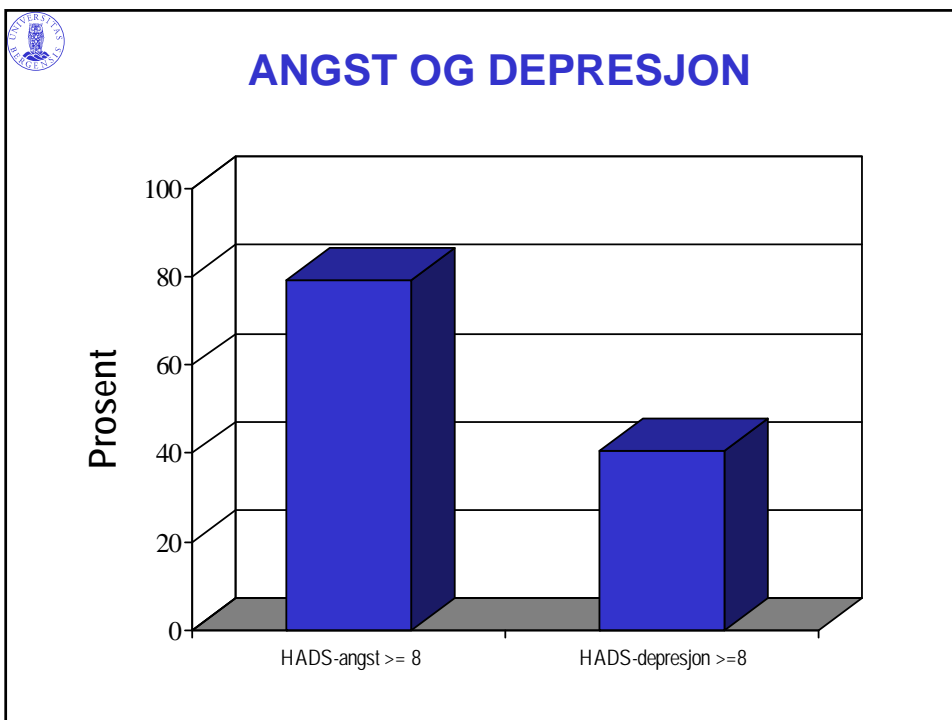


RESULTATER 2009 ANGST OG DEPESJON



ANGST OG DEPESJON

- Målt ved Hospital Anxiety and Depression Scale
 - Består av 14 spørsmål
 - 7 måler angstsymptomer
 - 7 måler symptomer på depresjon
 - Hvert spørsmål besvares på en 4 punkts skala (0-3)
 - Skåre på 8 eller høyere på hver delskala indikerer hhv angst og depresjon



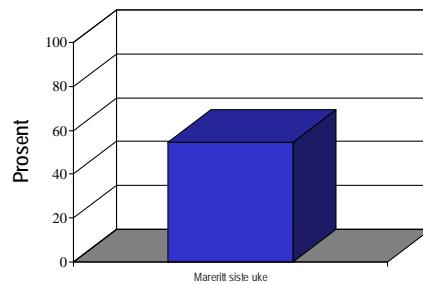
**RESULTATER 2009
SØVNPROBLEMATIKK**

A small circular logo is in the top left corner. The main text is centered and reads 'RESULTATER 2009' and 'SØVNPROBLEMATIKK' in bold blue letters.

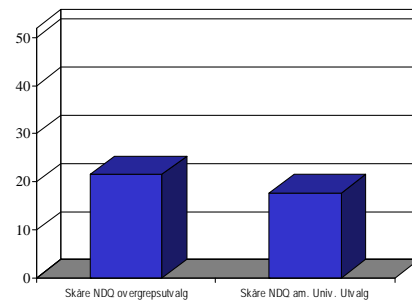


SØVNPROBLEMATIKK

- Målt ved spørsmål om frekvens av mareritt (bl.a. antall mareritt siste uken)
- Målt ved Nightmare Distress Questionnaire
 - Består av 13 spørsmål
 - Tapper informasjon om hvor plaget personen er med mareritt
 - Hvert spørsmål besvares på en 5 punkts skala (1-5)
- Mål ved Bergen Insomnia Scale
 - Består av 6 spørsmål om hvor mange dager i uken en opplever spesifikke symptomer på søvnløshet.
 - Hvert spørsmål besvares på en 8-punkts skala (0-7)
 - Skalaen er normert – d.v.s. at resultatene kan sammenliknes med normer fra den voksne norske befolkning (18-79 år)



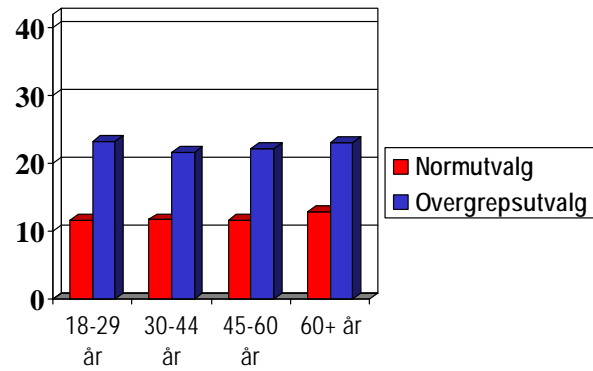
Minst et mareritt siste uke



Nightmare distress skåre



BERGEN INSOMNIA SCALE - KVINNER



RESULTATER 2009 SMERTER

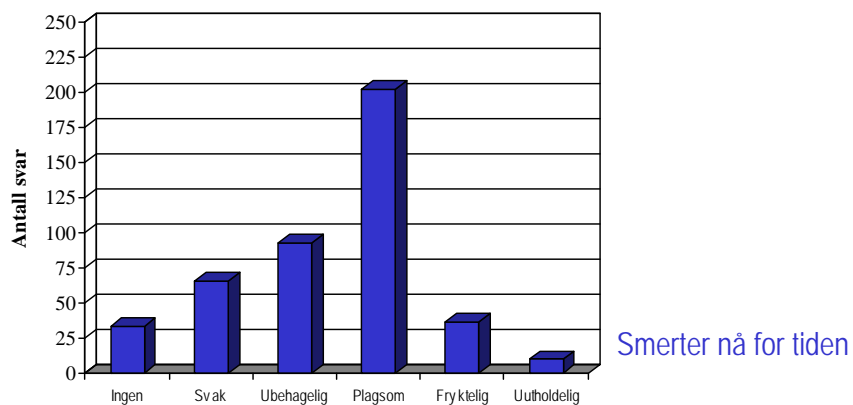


SMERTER

- Målt ved short form McGill Pain Questionnaire.
 - Består av 16 spm + figur som skal skrives der respondenten opplever smerte
 - Andre spørsmål (vurdering av smerter nå, hyppighet av smerter og evt. diagnose relatert til smerter)



SMERTER - RESULTAT





RESULTATER 2009 KOMMENTARER



KOMMENTARER FRA RESPONDENTENE

- 4 generelle spørsmål mot slutten
 - Hvordan har det vært for deg å svare på undersøkelsen
 - Har du opplevd konsekvenser av overgrep som vi ikke har spurt om?
 - Om 2 år vil vi kontakte dere igjen – har du råd eller synspunkter på hva vi bør stille spørsmål om da?
 - Andre kommentarer?



KOMMENTARER FRA RESPONDENTENE

- En god del sier det har vært greit å fylle ut. En del sier også at det var veldig tøft og vanskelig (glemte minner kommer tilbake). Noen måtte legge skjemaet til side og ta det igjen senere.
- Ting vi ikke har spurt om:
 - Forholdet til seg selv, egen kropp, skam, ensomhet
 - Forholdet til egne barn, fødsel etc.
 - Forholdet til egen seksualitet, grensesetting, partner
 - Hvordan forhold til opphavsfamilien har blitt påvirket
 - Generelt hvordan man forholder seg til andre mennesker, vansker slippe andre innpå en.



KOMMENTARER FRA RESPONDENTENE 2

- Hva vi bør spørre om, om 2 år:
 - Gravid med overgriper?
 - Hva skjedde med overgriper (dømt?)
 - Hvordan en ble møtt av off. instanser
 - Hvordan hverdagen er i dag (seksuelliv, relasjoner, foreldrerollen)
 - Hva har hjulpet, hvordan en har mestret, hvordan en ble fulgt opp
 - Spørsmål om egenverd
- Andre kommentarer:
 - Bør skille mellom nåværende familie og opphavsfamilie
 - Mareritt kan også være positivt
 - Mange sier det er bra at vi forsker på dette